

ПЕРВЫЙ В РОССИИ ЖУРНАЛ О ЛАНДШАФТНОМ ДИЗАЙНЕ И ДЕКОРАТИВНОМ САДОВОДСТВЕ

LD

1 2014

**ЛАНДШАФТНЫЙ
ДИЗАЙН®**

14001



41605201000015
12+

С ЦВЕТАМИ ПОД ПАРУСОМ

ЛУЧШИЕ СОРТА ЛИПЫ

Если у вас есть лес
Агротехника и лечение

Рукотворная гармония
Сад около церкви

Путешествие в Марокко
Фоторепортаж с Востока

Когда мы готовились к поездке по садам Баварии, нам в руки попали фотографии одного частного сада, в котором очень захотелось побывать. Необычность их в том, что, хотя сняты они были с разных ракурсов и различались по композиции, на всех видна одна и та же церковь. Создавалось впечатление, что она находится в саду среди деревьев и кустарников на фоне величественных гор. Мы решили посмотреть, какой он – современный сад около церкви.

То, что европейцы умеют обуустраивать сады около своих домов – это общеизвестно, а вот как современными средствами дизайна создать сад у церковных стен – нам предстояло выяснить. Узнав, что хозяйка этого сада, Марион Эрнст (Marion Ernst), занимается ландшафтным дизайном, мы еще больше захотели его увидеть. Ведь в частных садах, оформленных профессионалами для своей семьи, всегда можно позаимствовать идеи и для собственного сада, и для заказчиков. К тому же у него, как оказалось, очень необычная история. Марион длительное время занималась печатной техникой,

работая в крупном издательстве. Она жила в Мюнхене, в квартире с мини-балконом, и мечтала о просторном доме на природе. Мечта сбылась, и в 1994 году Марион с мужем Андреасом и двумя дочерьми покинули большой город и переселились в Нижнюю Баварию, в сельскую гористую местность. Марион рассказывает: «Меня подкупило это место. Здешний лес – это настоящий оазис благоденствия». В качестве домашнего очага семья выбрала разрушенный деревенский дом, возраст которого насчитывал около 270 лет. Он стоял на краю баварского леса, в местечке Фалькенфельз (Falkenfels). Раньше



ОБАЯНИЕ СЕЛЬСКОЙ ЖИЗНИ

Марион говорит: «Мой сад – это моя страсть». Совместно с супругом они ежедневно проводят в своем любимом саду много времени, наблюдая, как развиваются и взрослеют растения, как они гармонируют друг с другом и как сад превращается в обжитое пространство. Увлечение Марион садоводством, которое доставляет ей большое удовольствие благодаря общению с растениями,



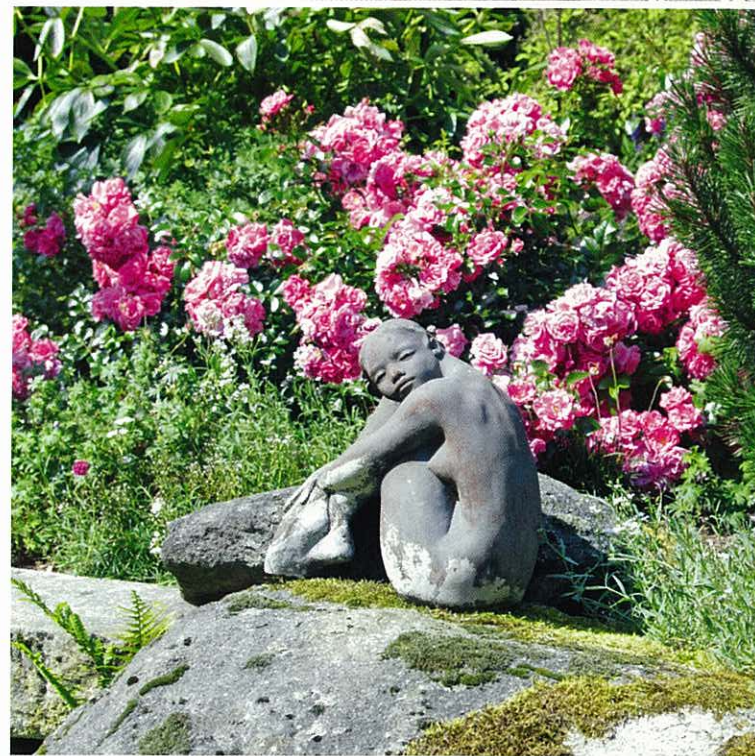
Людмила Ермолова
Фото Надежды Астаниной и Светланы Галкиной

РУКОТВОРНАЯ ГАРМОНИЯ

ало опыт в создании сада и переросло в бизнес. относительно недавно (около лет назад) она начала планировать и переделывать сады для других людей. Цель ее работы в ландшафтном дизайне – помочь заказчикам существовать свои идеи фантазии, очень желанные для них, но существующие пока только в воображении. Много заказчиков появляется Марион после проведения Дня открытых дверей сада, который проходит в рамках праздника «Юханнисфест (Johannisfest)», третью или четвертую неделю июня. В этот день озаяева с удовольствием оказывают посетителям все детище – сад, являющийся для них садовым раем, азисом красоты, тишины спокойствия. Действительно, обычно их саду господствует тишина.

в этом строении, окруженном лесом, лугом и старыми фруктовыми деревьями, жил служитель церкви Святого Иоганна (St. Johann). Она находилась рядом. Благородная атмосфера этого места, источавшего «аромат веков», пришлось по душе новым хозяевам. Церковь тоже имела свою историю. Она построена в стиле барокко в 1720 году, но до нее здесь еще со времен 30-летней войны стояла небольшая часовня, которая также носила имя Святого Иоганна. В настоящее время богослужения проходят не часто – по большим праздникам и во время венчаний. Марион – хранительница церковных ключей – любезно предложила нам осмотреть ее изнутри. Умиротворенные посещением церкви, мы продолжали слушать рассказ хозяйки о саде, внимательно изучая композиционное решение пространства около этого небольшого храма. Когда семья Эрнст переехала сюда, то, по словам Марион,

у нее «было чувство, что наконец – то она на месте». Вплоть до 2000 года они с Андреасом занимались реставрацией дома. Им хотелось возродить старое здание и вместе с тем обустроить его по-современному комфортно. Сегодня в их саду находится несколько строений: гостевой дом (бывший сарай) и отреставрированный старый дом с небольшой пристройкой. В ней располагается сейчас бюро Марион. Огромные застекленные панорамные окна в пристройке с видом на церковь визуально соединяют внутренние помещения с садом. После того как Марион и Андреас превратили руины дома и сарай в уютный приветливый дом, на очереди был совершенно одичавший сад общей площадью 8000 м², включая часть луга. Вся работа по его обновлению была сделана руками самих хозяев. Им пришлось проявить изобретательность, талант, трудолюбие и применить



се знания. Сначала они построили з межевого камня подпорные тенки, обозначающие границы ада и отделяющие его от луга леса, затем вырубili часть самых тарых плодовых деревьев, потом риступили к зонированию площади посадкам растений.

Ларион хотела создать сад ля комфортной жизни ее семьи. чтобы жить в гармонии с природой, ужно было уравновесить сторическую красоту дома ландшафтом, эстетикой посадок потребностями домочадцев. Для этого она изучала большое оличество книг по садоводству, шушала лекции профессионалов андшафтного дизайнера, делала ебольшие зарисовки. Умение Ларион работать красками, кистью



и цветными карандашами оказало ей неоценимую услугу. Ведь намного легче найти гармоничное цветовое решение, сделал эскиз на листе бумаги. Однако природное чутье подсказывало ей, что красоту садовой композиции определяют не только колористика и эффектность растений, но и место, выбранное для них. Если оно выбрано правильно, то растения предстанут во всей своей красе. Поэтому она подбирала и комбинировала подходящие растения, исходя из почвенных, инсоляционных и гидрологических условий каждого уголка сада; экспериментировала с розами, лианами, кустарниками, оформляя различные зоны. Андреас в это время создавал дорожки из булыжника, прокладывал тропинки, устраивал лесенки и бордюры. Так, шаг за шагом, создавался и развивался их семейный сад вместе с ростом знаний Марион о растениях. С начала освоения территории прошло только 13 лет. Однако сейчас, благодаря душевному подходу хозяев к возрождению этой территории и огромному трудолюбию, участок вокруг обновленного сельского дома и старой церкви, украшающей всю местность, превращен в райский сад. В нем много различных уголков, очень продуманно распределенных по участку, со своей атмосферой, цветовой гаммой, растительным наполнением.



Участок окружен лугом и лесом, а по соседству находится только паломническая церковь, которую изредка посещают богомольцы. Такое великолепное расположение предвещает покой и отдых. Но огромное количество зелени привлекает диких животных – кабанов и косуль. Их периодические набеги заставляют Марион и Андреаса работать еще оперативнее: восстанавливать нарушенный зеленый покров газона, выкапывать поломанные и обгрызенные растения, заменяя их новыми. После таких непрошенных гостей Марион говорит: «Невозможно

К примеру, место между домом и церковью занято регулярным элементом сада – розарием в обрамлении стриженного бордюра из самшита. Центр его украшает старинный каменный круглый водоем с журчащей водой. Исторически так сложилось, что круглые водоемы – колодцы являются символами садов католических храмов и монастырей. Поэтому, чтобы органично «вписать» этот раритет в дизайн сада, Марион разбила здесь геометрически правильный симметричный розарий, где с розами соседствуют шалфей и чистец шерстистый. Вторым регулярным элементом сада является огород, расположенный за небольшим деревянным заборчиком, сделанным Андреасом в сельском стиле. Вход в него украшен калиткой и аркой с плетистой розой, у подножия которой высажены гармонирующие по цвету флоксы, кентрантус и мальвы. Центр огорода занимает отреставрированный хозяевами сельский колодец, от которого расходятся дорожки, выложенные булыжником. Он хотя и небольшой по площади, но благодаря умелому использованию земли, Марион получает хорошие урожаи. Она делает даже заготовки на зиму, которые хранит в подвале гостевого дома. Гостевой дом – это небольшое приземистое строение, вокруг которого цветут розы, клематисы, гортензии, флоксы, хосты. Бордюром для них служат раскинувшиеся



меть все сразу», — имея ввиду Диаллическое одиночество а краю леса, красоту своих стений и спокойствие саду, не нарушенное ивотными-вандалами. от так и живет здесь, в союзе природой и окруженная о, семья Эрнст, создавая зыдумковенный сад — сад, аделенный возвышенной расотой и имеющий гообразную атмосферу агодаря соседству церковью и предназначенный а счастливой семейной изни. Их сад, простой, о достойный восхищения, аблазняет и увлекает ечтами, потому по он показывает стинное обаяние льской жизни, исходящее п любви его владельцев растительному миру от ощущения ими природы.

кустики манжетки мягкой, эффектно разграничивающие посадки и газон. Здесь расположены несколько уголков отдыха. У входа находится уютная скамья, с которой открывается вид на розарий и церковь. Неподалеку под крышей устроено патио с множеством предметов в сельском стиле, откуда также можно любоваться церковью. Для защиты от ярких солнечных лучей часть патио увита виноградом. У задней стены гостевого дома создана площадка для отдыха с кострищем. Отсюда открывается великолепный вид на лес, горы и луг с выкошенными Андреасом тропинками. Здесь, на косогоре, среди естественного лугового разнотравья тоже поставлена скамья — отсюда можно насладиться сказочным видом на сад, церковь и окружающий ландшафт. Луг и площадка для отдыха с газоном разделены подпорной стенкой. Днем это самое солнечное и жаркое место в саду. На подпорной стенке

и у ее подножья на каменистой почве растут коровяки, тысячелистники, разные виды полыней, котовники, элимусы, молочаи, книфофия, неприхотливые белоцветковые почвопокровные розы. Структуру посадкам задают груша лохолостная, сосны горные и несколько кустов барбариса. В композициях использовано много серого, голубого, синего, немного белого цвета. А еще — желтый. Именно он дает ощущение солнца в пасмурные дни. Усиливают восприятие голубого и синего тонов со вкусом подобранные хозяйкой подушки на креслах, скатерть на столе, вазоны и ярко-фиолетовые цветы в них. Средиземноморское настроение, соединенное с сельской садовой романтикой, продолжается и в «саду бабочек». Это царство солнцелюбивых и засухоустойчивых растений: лаванды, шалфея, перовский, тимьянов, привлекающих в сад множество бабочек, и большого количества разнообразных очитков. Из этого уголка по галечной дорожке



можно попасть в частную часть сада, где находится мощеная площадка для отдыха с мебелью, большим зонтом и качелями-гамаком. Около нее — два «живых» зеленых зонта, образованных гречихой сахалинской (горцем сахалинским). Здесь семья проводит большую часть времени, начиная с завтрака на свежем воздухе и заканчивая вечерними посиделками. Это место неброской красоты, приносящее удовольствие глазу, отдыху и создающее умиротворенное настроение, так как отсюда можно любоваться лесом, и косогором с лугом, и церковью, и большим миксбордером у дома, состоящим из лилейников, ирисов, хост, астильб, пионов, гортензий, гераней и баданов. Несмотря на разнообразие многолетников в цветнике, все же основной цветовой тон этой части сада — красный, заданный зонтом, гамаком, торшером, стульями, подушками на креслах. Красный цвет доминирует также и на площадке для отдыха у основного входа в дом, украшенного вазонами со спиралевидными туями. Благодаря этому цвету объединяются такие элементы дизайна, как скатерть и салфетки на столе, коврики, подушки,

зонты от солнца, герани и петунии в балконных ящиках. Рядом с дверью, выполненной в типично деревенском стиле, находится необычный водоем. Здесь ранее существовал водопой для лошадей. Хозяева отреставрировали его и украсили растениями: розами, кентрантусом красно- и белоцветковым, луками, шалфеем, баданами. Теперь постоянное журчание воды в нем является неотъемлемой частью этой площадки так же, как и массивная мебель. Большую часть садовой мебели в деревенском стиле пришлось специально заказывать у столяра, чтобы добиться единства дома и сада. На уравновешенность общей картины в целом, по словам Марион, влияют и детали: аксессуары для площадок, вазонов, горшков, полочек, старых чанов. Все эти вещицы прекрасно гармонируют с домом и окружением как по стилю, так и по цвету. К их выбору хозяйка подходит очень трепетно и с большой любовью. Марион и Андреасу, безусловно, удалось средствами дизайна создать уникальное ощущение умиротворенности в саду при церкви. При этом сад и церковь гармонично дополняют сложившийся природный стиль этого уголка Баварии.